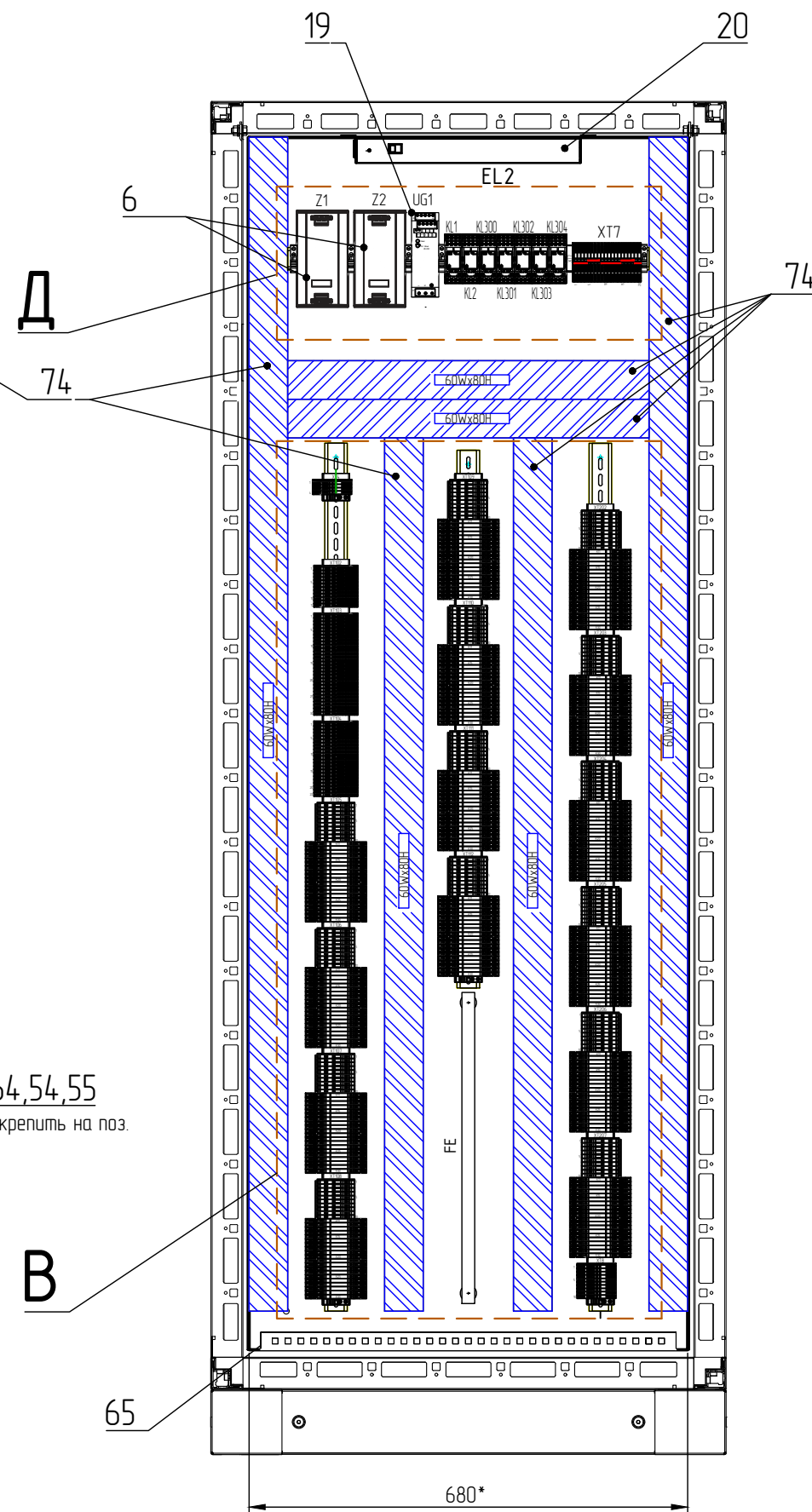
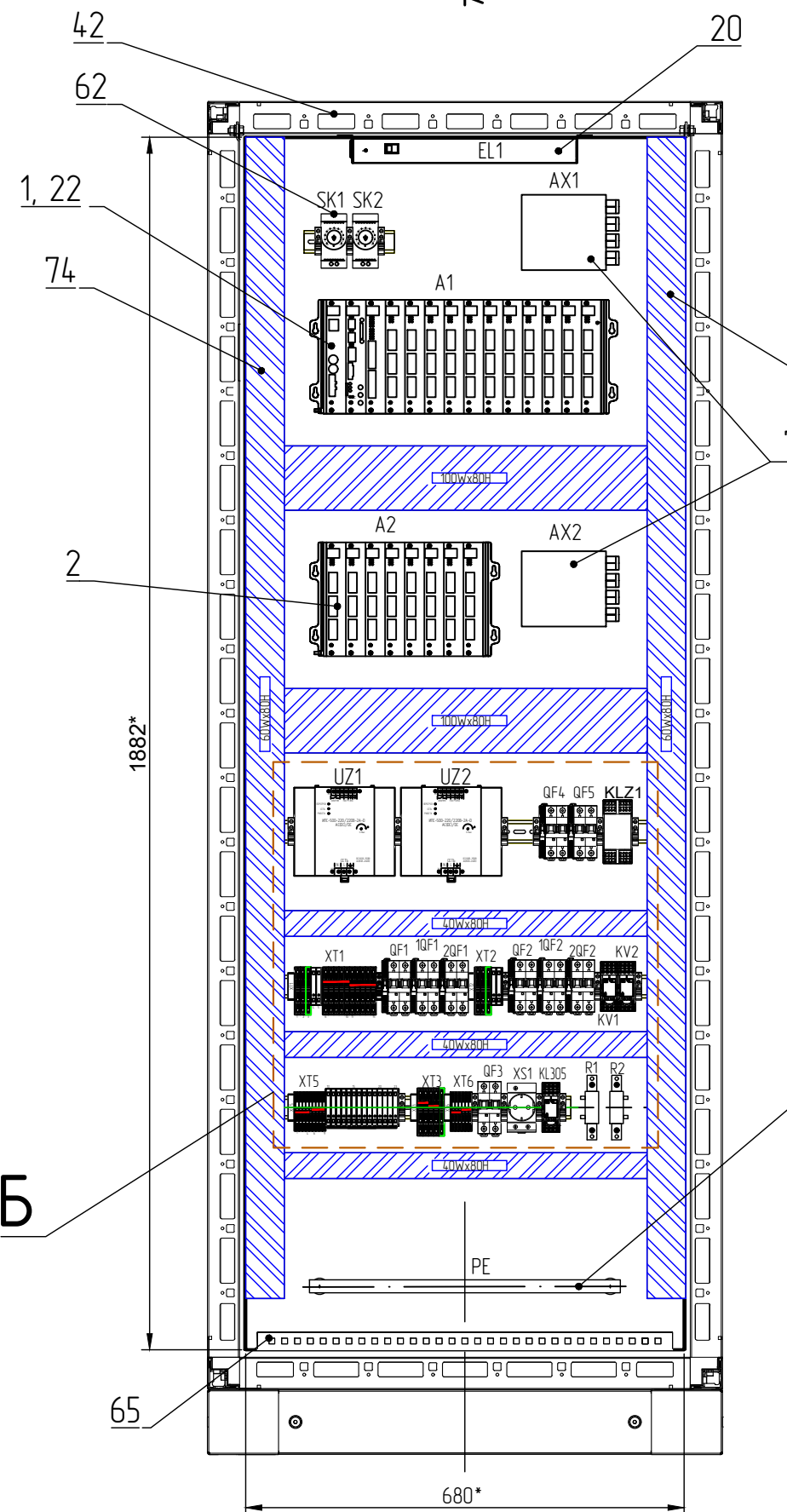
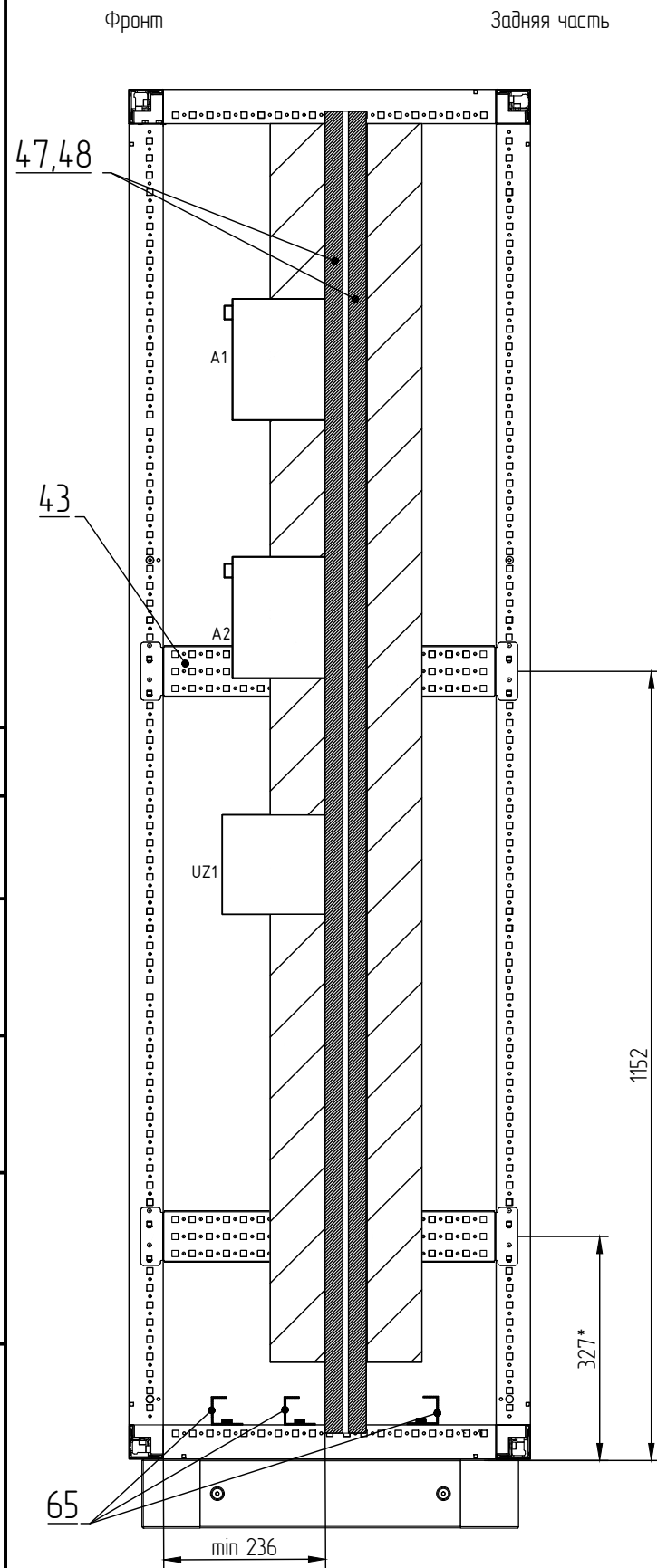




А-А  
(левая доковина изнутри)  
М 1:10

Вид спереди (без двери)  
М 1:10

Вид сзади (без двери)  
М 1:10



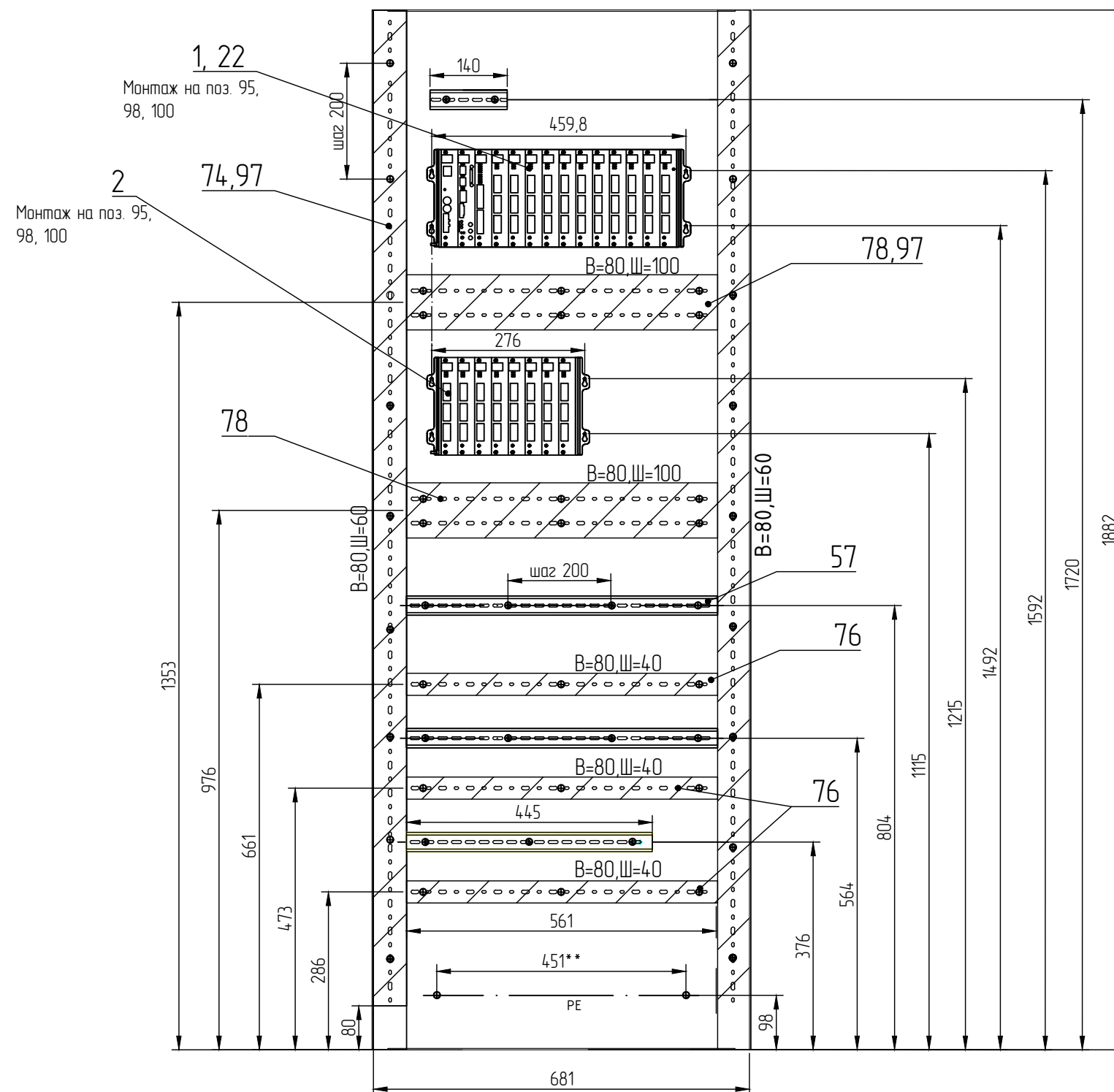
1. На правой доковине доковые рейки поз. 43 установить симметрично левой доковине.
  2. Жгут на дверь провести в монтажной спирали поз. 113 (или 114) по доковой рейке поз. 43 и в трубе ПВХ поз. 59 непосредственно на дверь, с провисом.
  3. Штриховкой показаны кабельные короба.
- \* Размер для справки

Изм.	Кол.уч.	Лист	№ Док.	Подп.	Дата

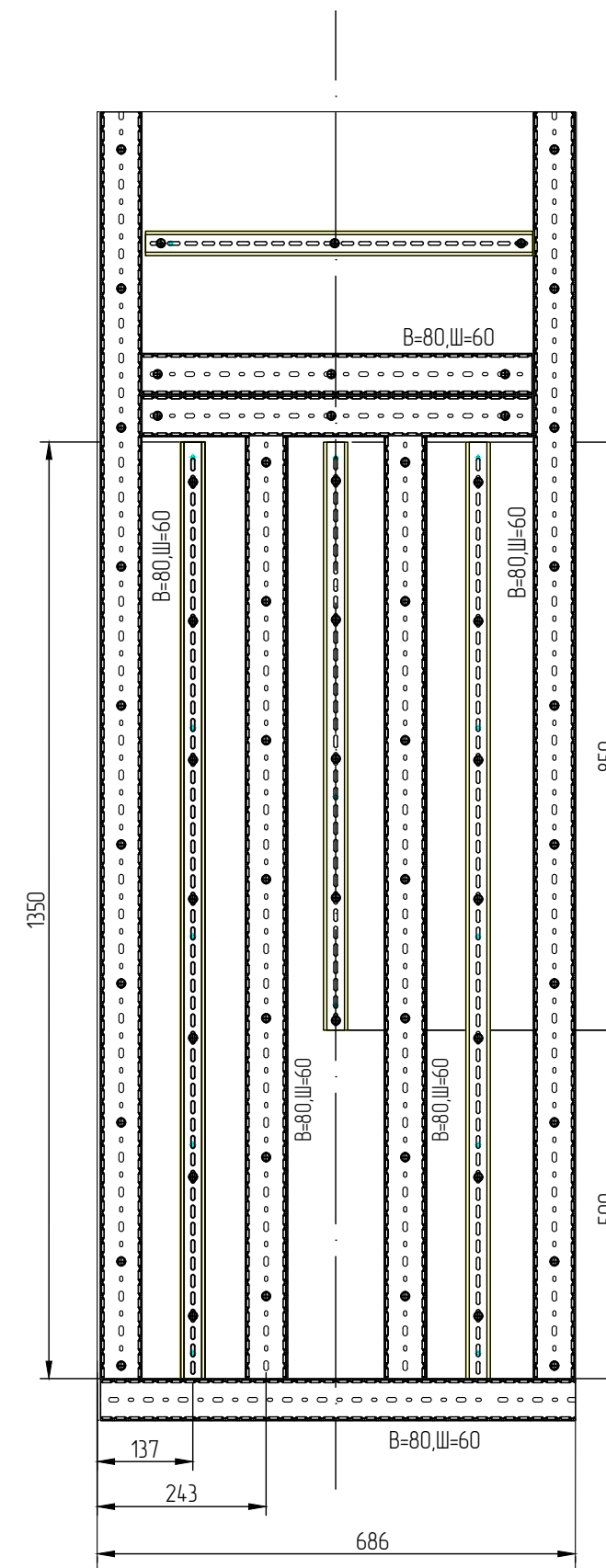
58252232.425200.0027.001.01.B0.01

Лист  
2

Передняя монтажная панель.  
Установка DIN-реек, коробов  
и крейтов контроллера



Задняя монтажная панель.  
Установка DIN-реек и коробов



Кабельные короба поз. 74, 76, 78 (показаны штриховкой) крепить фиксаторами поз. 97.

DIN-рейки поз. 57 крепить заклепками поз. 92

Шины заземления РЕ, FE поз. 64 крепить на резьбовые заклепки М6 поз. 93 и шпильки поз. 96. Длину шпилек обрезать по месту.

Крейты контроллерные А1, А2 поз. 1, 2 крепить на резьбовые заклепки М4 поз. 95, шайбы поз. 100 и винты поз. 98.

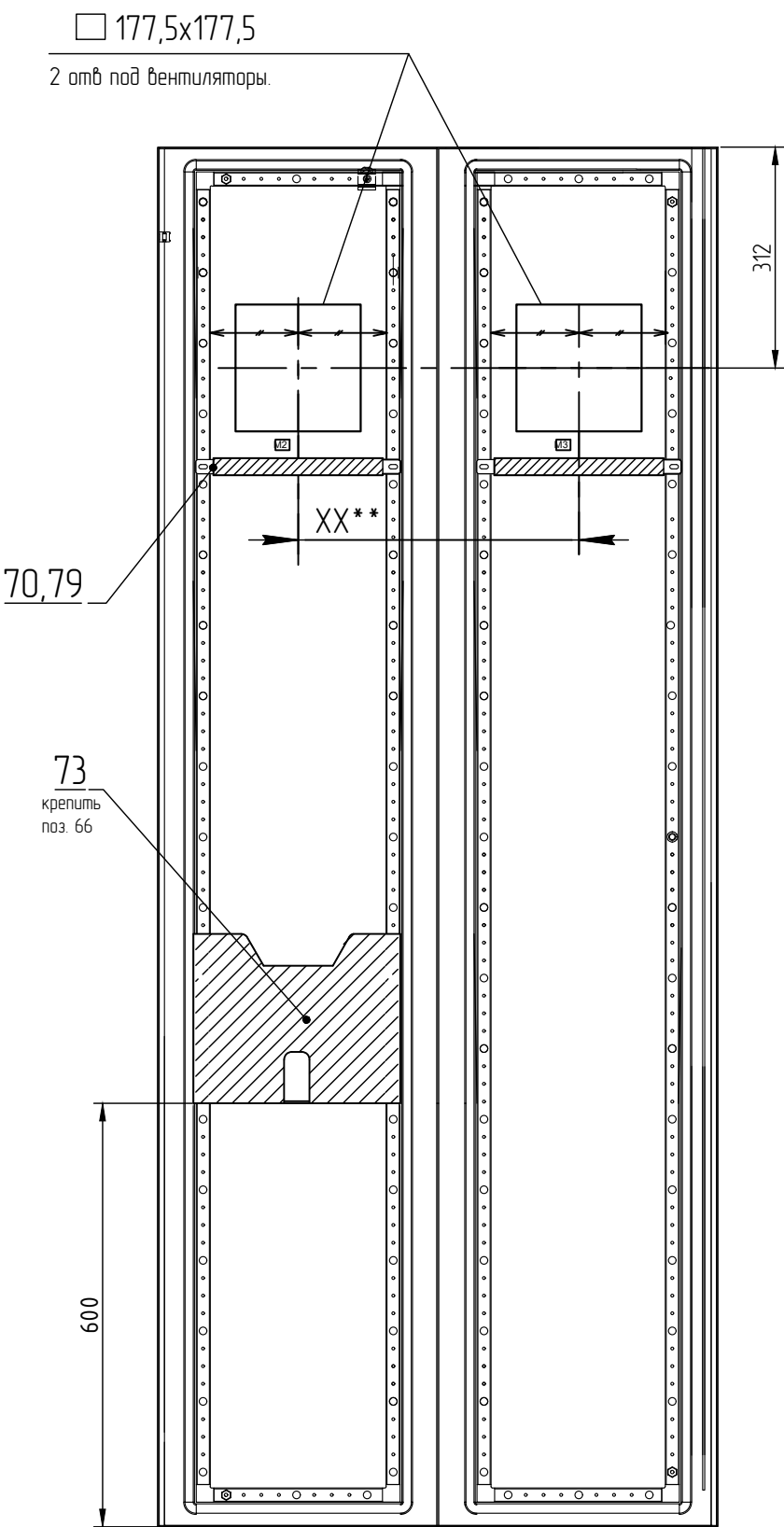
Размер под резьбовые заклепки М6 для крепления шины заземления уточнить по месту по крепежным отверстиям шины заземления поз. 64

Изм.	Кол.уч.	Лист	№ Док.	Подп.	Дат.
------	---------	------	--------	-------	------

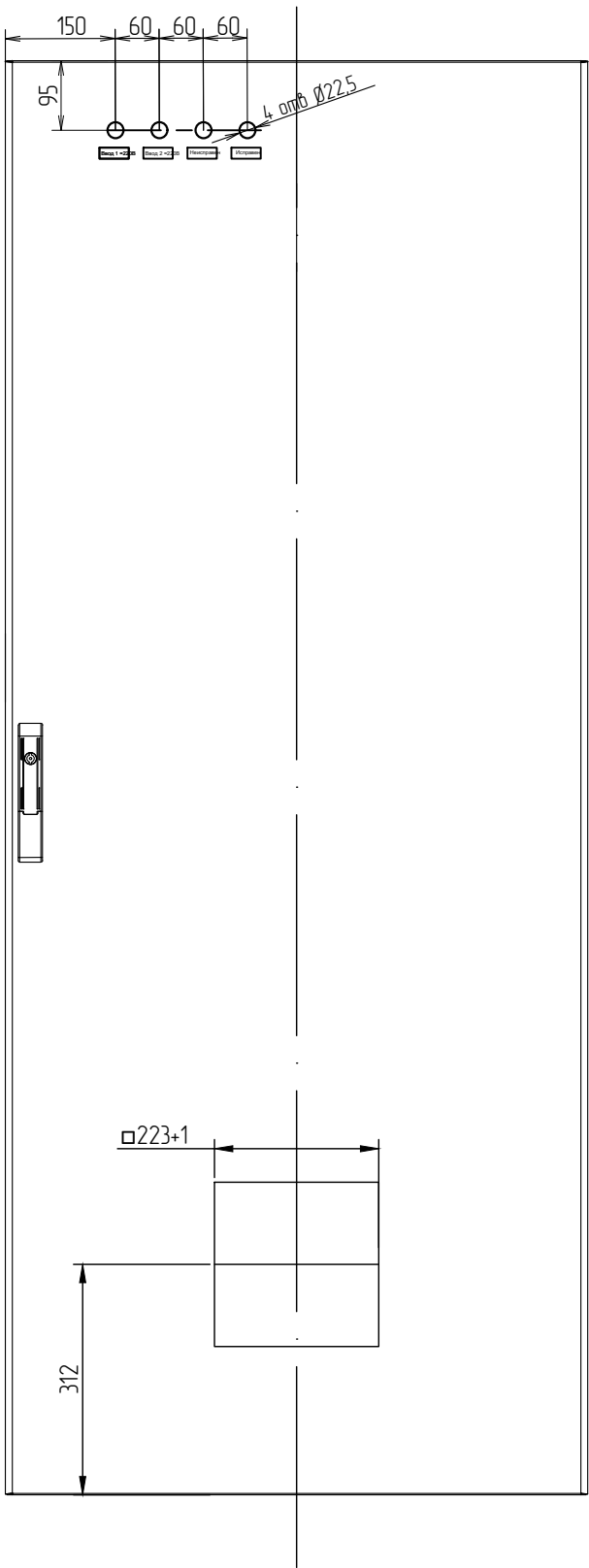
58252232.425200.0027.001.01.B0.01

Лист
3

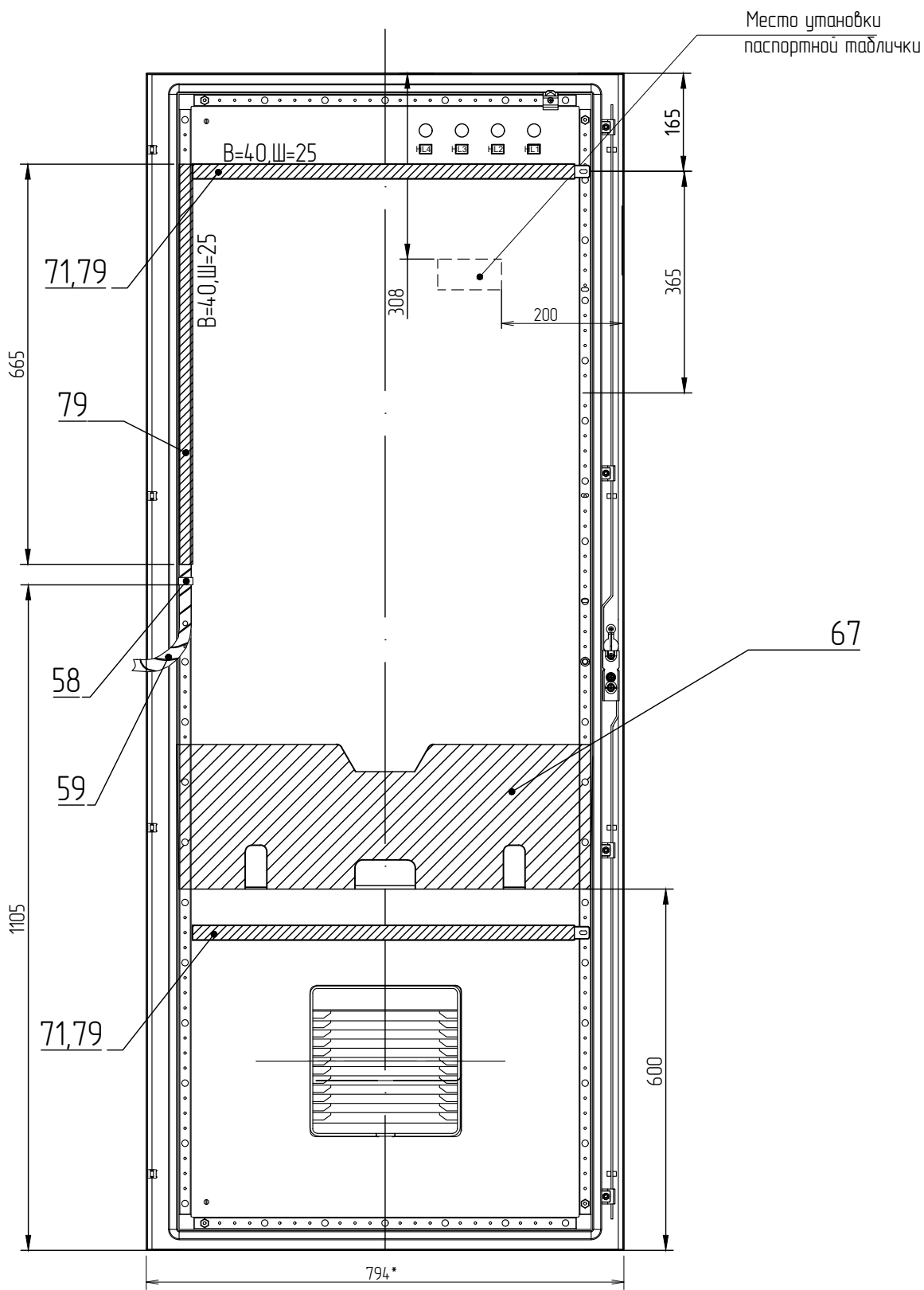
Разметка отверстий задней двери  
Вид сзади



Разметка отверстий передней двери  
Вид спереди



Дверь передняя изнутри.  
Установка кармана для документации



- Жгуты проводов на задние двери провести в спирали монтажной поз. 113 (114). Проверить, что жгут не зажимается и не деформируется при закрытии дверей шкафа.
- Короба поз. 79 крепить на винты поз. 66

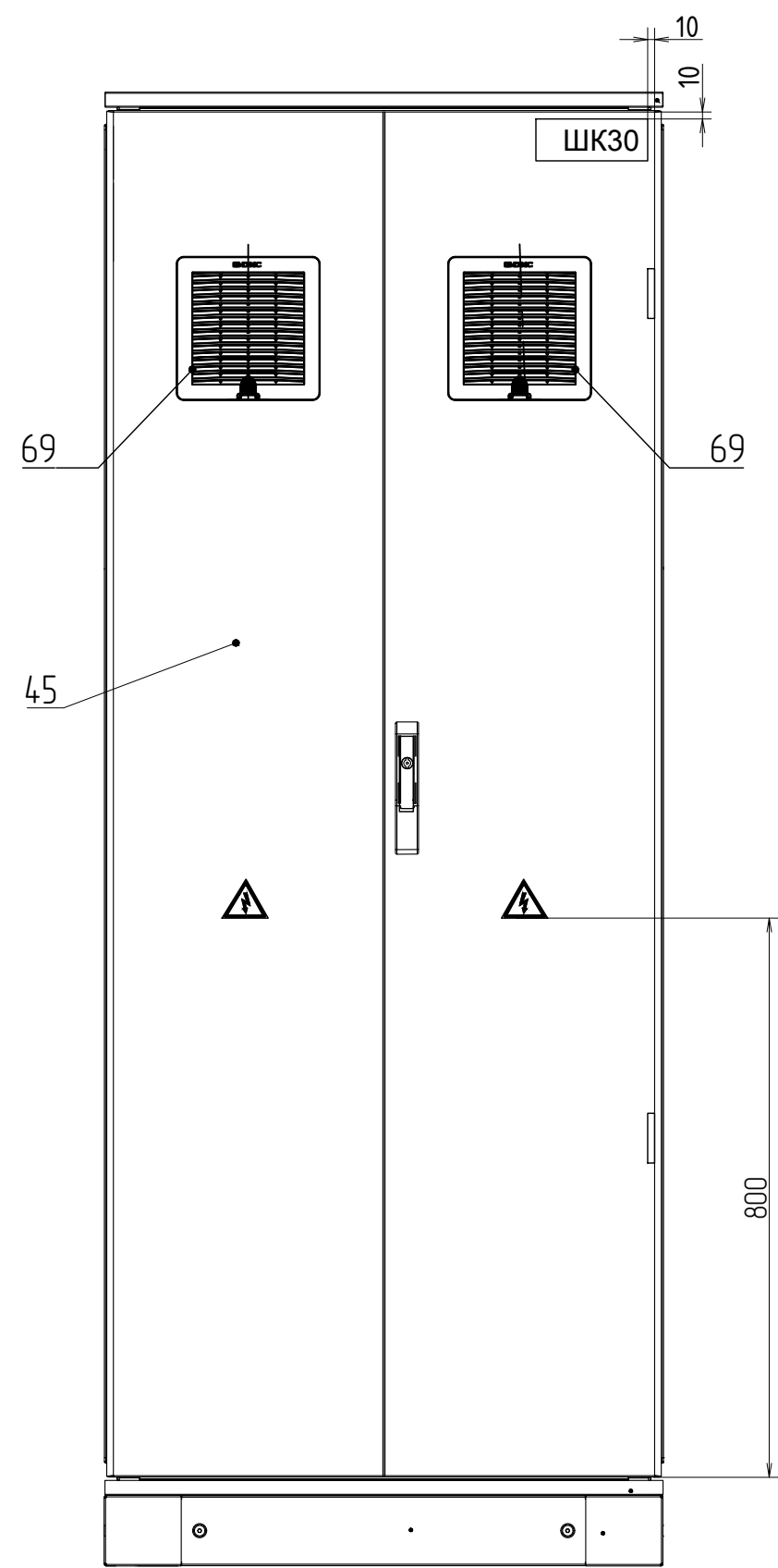
\*\* - размер XX уточняется заводом-изготовителем с учетом центровки отверстий относительно внутренних рам дверей.

- Жгут проводов на дверь провести в спирали монтажной поз. 113 (114) по доковине шкафа, переход на дверь - в ПВХ-трубе поз. 59, крепление поз. 58. Выполнить проводис. Проверить, что жгут не зажимается и не деформируется при закрытии дверей шкафа.
- Короба поз. 79 крепить на винты поз. 66

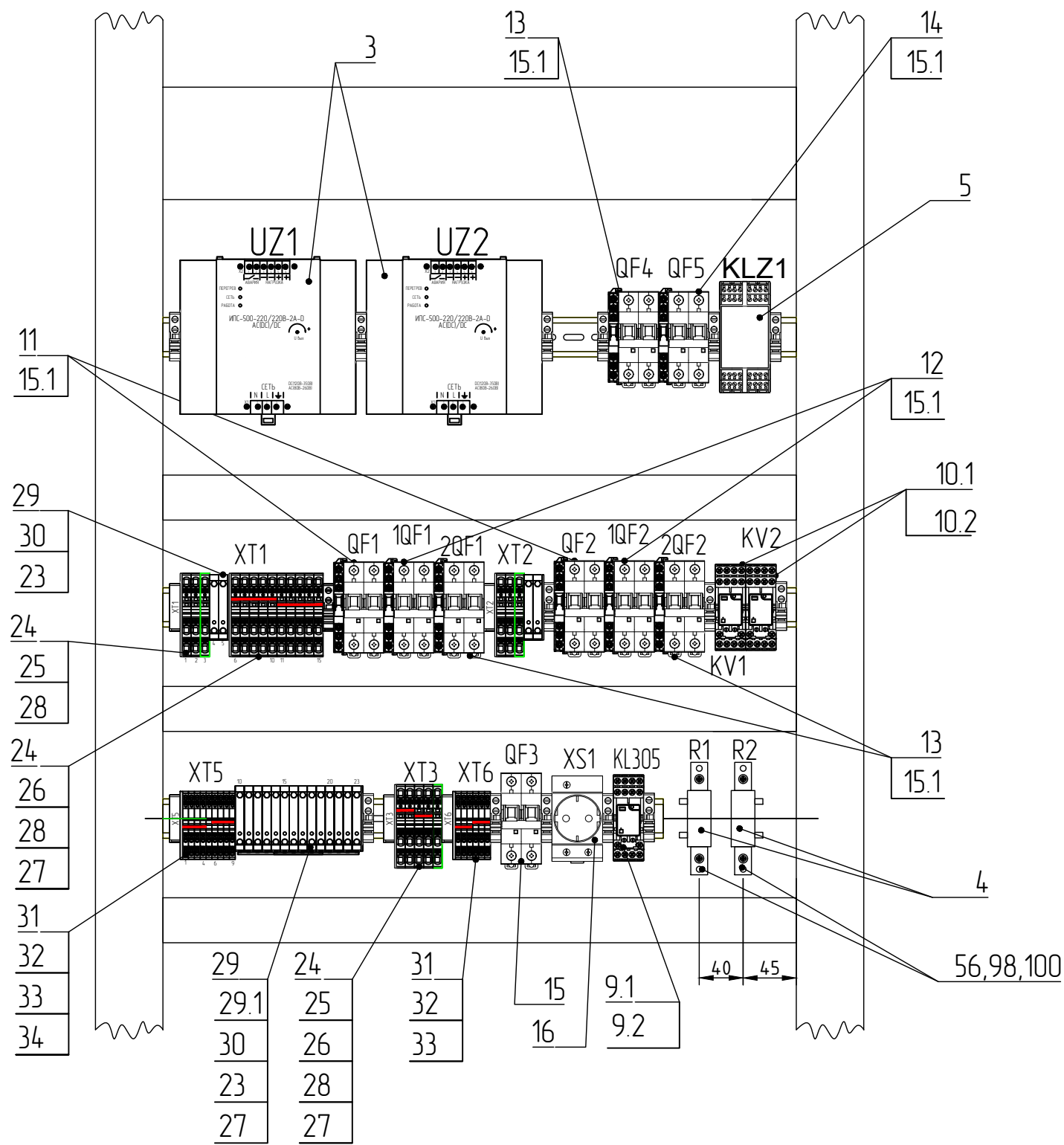
Согласовано		Взам инб. №		Подп. и дата		Инб. № подл.	

Изм.	Кол.уч.	Лист	№ Док.	Подп.	Дата	58252232.425200.0027.001.01.B0.01	Лист
							4

Задняя дверь снаружи



Б. М1:5  
Установка аппаратуры



Набор клеммников производить в соответствии с перечнем элементов и схемой 58252232.425200.0027.00101.33

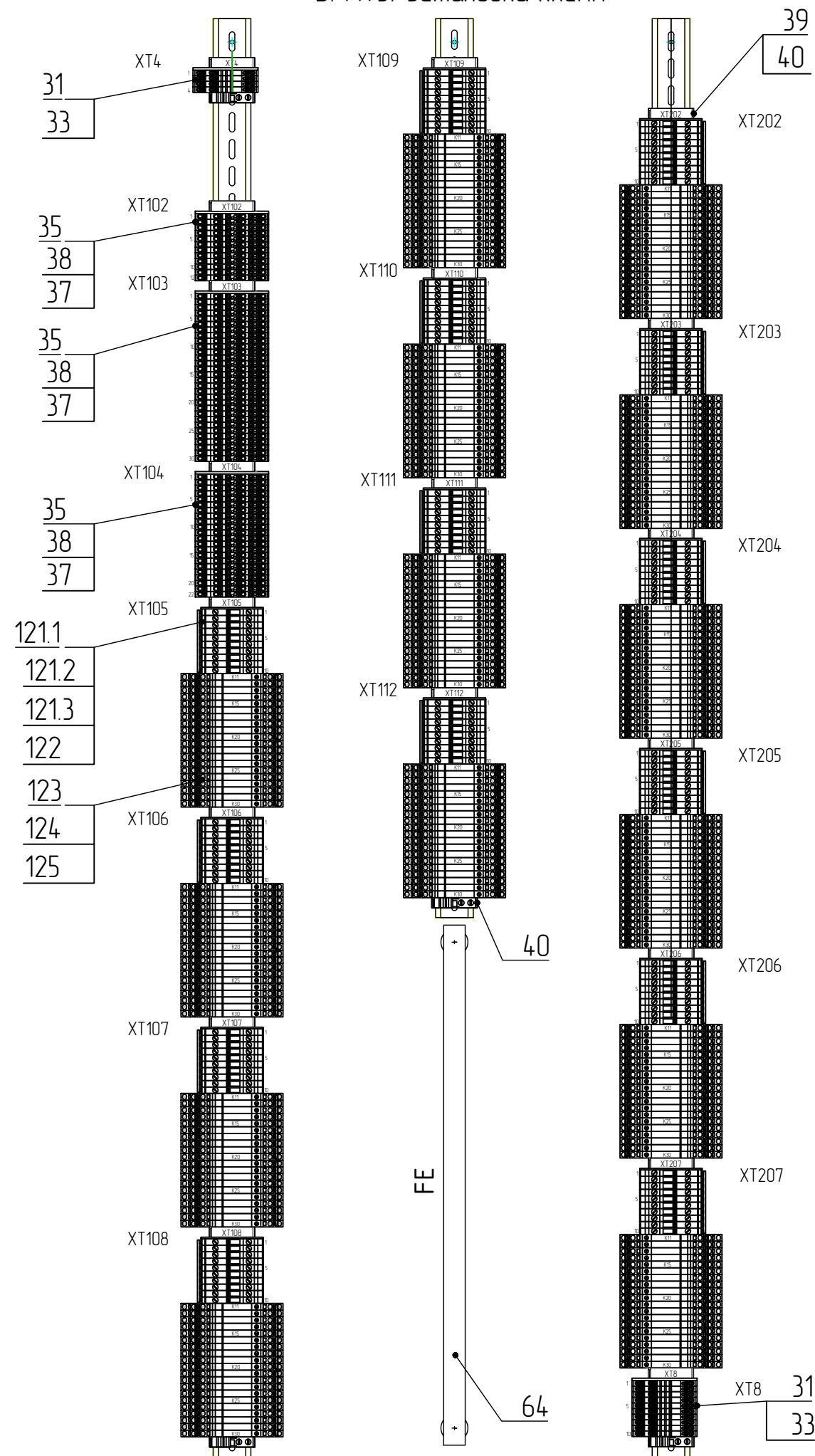
С обратной стороны двери, на правой створке установить карман для тех. документации поз. 73 на винты поз. 66

Согласовано					
Взам. инв. №					
Подп. и дата					
Инв. № подл.					

Изм.	Кол. уч.	Лист	№ Док.	Подп.	Дата	58252232.425200.0027.001.01.B0.01	Лист
							5

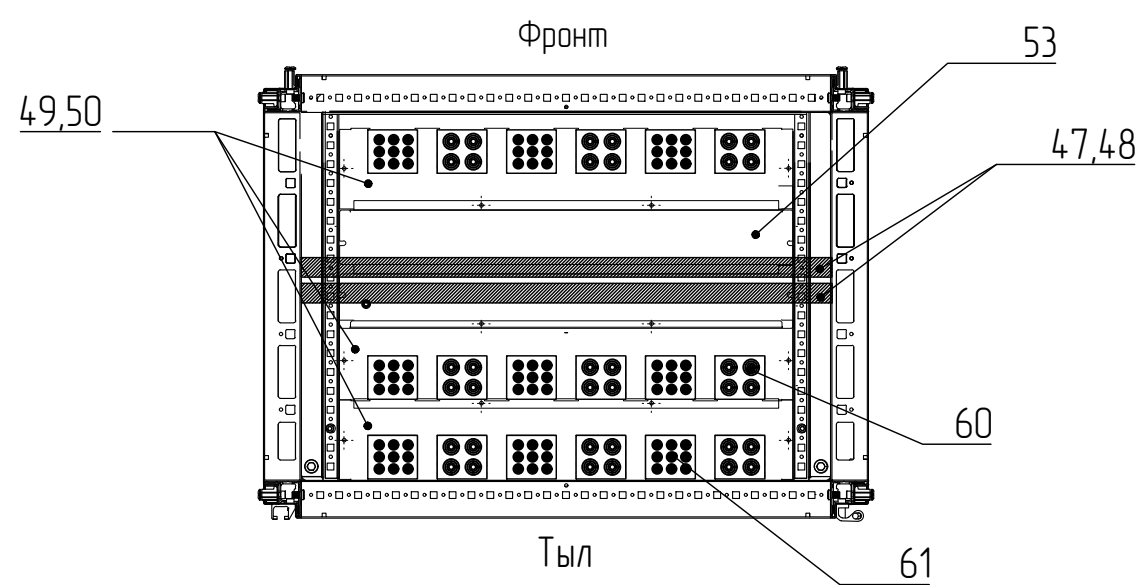


В. М1:5. Установка клемм

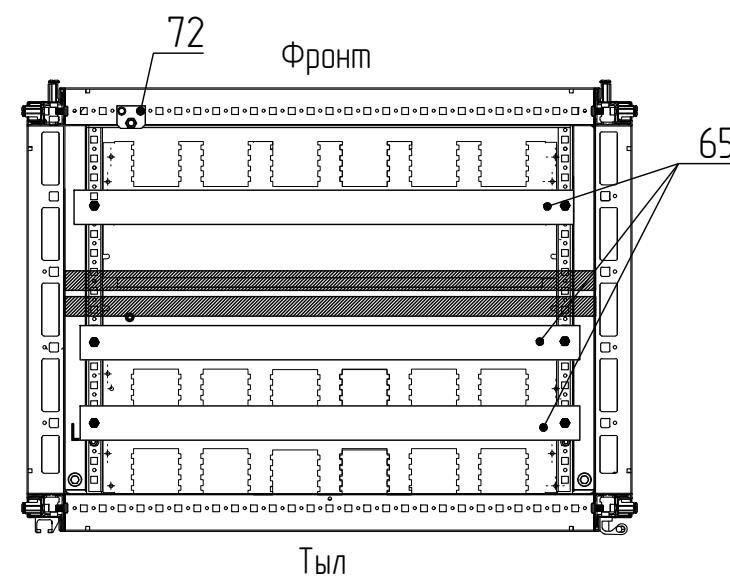


Г-Г  
Пол шкафа сверху

Установка монтажных панелей,  
панелей кабельного ввода



Установка реек и зажимов кабелей



Установить кабельные рейки поз. 65 поперек шкафа, зафиксировать к раме саморезами поз. 66.

Набор клеммников производить в соответствии с перечнем элементов и схемой 58252232.425200.0027.001.01.33  
Клеммники XT106...XT112 и XT202...XT207 набираются аналогично клеммнику XT105.

Согласовано			
Взам инб. №			
Подп. и дата			
Инб. № подл.			

Изм.	Кол.уч.	Лист	№ Док.	Подп.	Дата	58252232.425200.0027.001.01.B0.01	Лист
							6

